



Bakom receptionsdisken syns en stor skärm där Siemens olika projekt och tekniska lösningar visas. Foto Caroline Jensen

Siemens nya huvudkontor i Arenastaden utstrålar tidlöshet och nordiskt ljus.

Här samsas svensk design med dansk kvalitet och italienskt temperament. Som en extra krydda har Siemens medarbetare fångat det bästa som svensk natur kan erbjuda på stora fotofondväggar. Kontoret är även byggt som ett stort showroom för företagets senaste tekniklösningar inom fastighetsautomation.

TEXT: LARS BERGSTRÖM

Siemens nya huvudkontor ligger i Arenastaden i Solna. Här finns flera av landets största huvudkontor samlade. Byggnadens utsida och interiören är ritad av Thorbjörnsson+Edgren. Huset har stora, rundade hörnfönsterpartier. Smala glaspaneler i orange, gult och violett gör att det sticker ut i området.

Direkt efter entrén möts besökaren av en pampig ljusgård med pelare. Här har arkitekterna arbetat med naturstensgolvt samt väggpaneler i ljus lönn med inbyggd akustisk funktion. Materialen skapar tillsammans med ett generöst ljusinsläpp och belysning harmoni.

Den ljusa lönnen återkommer på sidorna av den breda spiraltrappan som ringlar sig upp i huset. Med sin rena form för trappan tankarna till en jättelik skulptur – eller till "ett smycke som ska locka till rörelse", som en av arkitekterna beskriver den.

Jag träffar Tina Karlberg, projektledare för flytten till det nya huvudkontoret, Betina Ottosson, möbel- och inredningsansvarig i projektet samt Johan Grahn, regionschef Stockholm, i Siemens stora, rymliga showroom. Vi slår oss ned vid ett av de höga vita borden.

– Flytten blev en ininjektion till en mer flexibel arbetsorganisation. När vi flyttade från våra kontor i Upplands Väsby, Solna, Kista och Huddinge till det nya gemensamma kontoret i Arenastaden minskade vi ytor från över 20 000 till cirka 10 000 kvadratmeter. 700 arbetsplatser blev 540, berättar Tina Karlberg.

Tina berättar att Siemens ville bygga ett kontor där människor möts. Det är ett modernt flexkontor, eller aktivitetsbaserat kontor med ett annat ord. →



Som en jättelik serpentin ringlar trappan sig upp. Foto Caroline Jensen



Hässelby blommor har bidragit med den gröna atmosfären i receptionen. Soffbord Erik Jörgensen och fåtöjlerna till vänster Arper. Foto Lars Bergström



Fototapeterna har tryckts med hjälp av digitaltryck från Digaloo. Foto Caroline Jensen

Cloud miljösortering

Design: Ebba Hellberg och Sigrid Ljungström



Säljstart 1 april 2018

TRECE

Smarta och designade koncept för framtidens förvaring
Showroom i Stockholm, Oslo och Norrköping | trece.se

→ – De stora kontorsytorna är skapade för att motivera kreativitet och samarbete. Kontorslandskapet är uppdelat i zoner för att få ned ljudvolymen. Och samtals-, mötes- och konferensrum är väl fördelade på kontorsplanen, berättar hon.

Huset är fullt av modern teknik. Temperatur, belysning och klimat styrs med teknik och system från Siemens.

– En del av systemen är relativt nya, andra är mer beprövade. Tillsammans skapar de en funktionell och energieffektiv arbetsplats, säger regionchef Johan Grahn.

Medarbetarna kan exempelvis reglera belysningen över skrivborden individuellt via en app i telefonen. Det är en innovation som Siemens är först med i Sverige.

För att skapa en säker byggnad och trygg arbetsplats har Siemens levererat passersystem, inbrottslarm, brandlarmsystem och kameraövervakning. I huset finns också accesspunkter som fördelar och förstärker signalen från Wi-Fi och skyddar kommunikationen från intrång. Även dessa har Siemens levererat.

– Vi har arbetat tätt med byggherren Faberge för att skapa ett så smart, energi→

I bakgrunden syns den ringlande trappan som för tanken till en jättelik skulptur. I förgrunden en sober sittgrupp i receptionen. Stolar Arper och bord Erik Jörgensen.
Foto Jeanette Hägglund





I showroom hålls presentationer och genomgångar. Bord Magnus Olesen och lampa Muuto. Foto Lars Bergström



Kontrasten är stor mellan våningsplanens ljusa och lugna träpaneler i lönn och de starkt färgade strimmorna på glasväggen. Foto Caroline Jensen



Stolen Podseat ger en avskärmning som ibland kan vara skön. Foto Lars Bergström



På fondväggar har man använt mättade färger som kontrast till den i övrigt ljusa interiören. Bord EFG och stolar Savo. Foto Caroline Jensen

→ effektivt, säkert och funktionellt hus som möjligt, säger Johan Grahn.

Som de flesta andra stora företag har Siemens guidelines för inredningen av sina kontor. Siemens har sitt "Office Concept" som anger ramarna för färger samt möbel- och materialval.

– Men här har vi tagit ut svängarna lite mer än på de europeiska kontoren. Huvudkontoret i Arenastaden är lite mer personligt, berättar Betina Ottosson, möbel- och inredningsansvarig för Siemens nya huvudkontor.

När Betina ska beskriva känslan i det nya kontoret tar hon till ord som nordiskt ljus, natursten och blonda träslag.

– Det är vilsamt, men har ändå härliga färgspektr. Och den varierade och genomtänkta ljussättningen framhäver de olika materialen i huset.

Inför planeringen av interiören tillsattes fokusgrupper med Siemens medarbetare. Betina berättar att det kom fram tydliga önskemål om mer färg på möbler och miljöer, mycket träkänsla vid arbetsplatserna och konst på väggarna. Personalen ville ha mer variation i miljön.

Betina tillverkade moodboards och målade fullskaliga väggprover som personalen kunde se tillsammans med planritningar och materialprover. Dessa utvecklades under projektets gång tillsammans med EFG's inredningsarkitekt Ingrid Unsöld.

– Dialogen och samarbetet med möbelleverantören EFG har fungerat bra från start till mål. Vi höll den röda tråden och inredningen matchar verkligen känslan i byggnaden, säger Betina.

Peter Bäckman var Siemens kontaktperson på EFG.

– Tillsammans med Siemens har vi valt möbler för många olika behov och →



Armaturer och belysning är viktiga i detaljer i inredningen. Armatur Royal Copenhagen, Soffa Vilax, bord EFG och stol Arper. Foto Lars Bergström





Matsalen ska vara en plats för trevligt umgänge och spontana möten. Armaturer Royal Copenhagen, stolar Muuto och bord EFG. Foto Caroline Jensen

→ situationer. Möblerna ska också hålla över tid. Därför har vi i stor utsträckning valt tidlösa klassiker, säger han.

Ska man skriva om Siemens kontor går det inte att undgå de stora fotofondtapeterna i konferensrum, passager och matsal. Alla Siemens antällda i Sverige bjöds in till en fototävling som Siemens ledning tog initiativ till. Syftet med tävlingen var att få fram bilder till stora fotoväggar. Över 100 bidrag med olika motiv kom in. Av dem valdes ett 40-tal ut till väggarna.

Fototapeterna har tryckts med digitaltryck – och resultatet har överträffat alla förväntningar. I anslutning till varje motiv sitter små frostade akryl-

skyltar som anger fotograf och motiv.

Den största fotofondväggen, vinnarbilden, sitter i matsalen. Motivet föreställer Öresunds bron mellan Malmö och Köpenhamn i skymningen.

– Vi ville att matsalen ska fungera som ett vardagsrum med restaurangkänsla. Den ska vara en naturlig mötesplats för informella möten och umgänge. Och det känns som vi lyckades, säger Betina.

Konferensrummen har namn med anknytning till Siemens verksamhet. På de höga glasytorna utanför varje rum sitter intressanta faktatexter på svenska och engelska om företaget. ♦



Soffan från EFG och puffarna från Offecct inbjuder till en stunds samvaro. Foto Caroline Jensen

5 frågor om projektet till Ingrid Unsöld, inredare på EFG

1. Berätta om uppdraget

EFG har inrett Siemens nya kontorsmiljö med 540 arbetsplatser, fördelade på 5 våningsplan, inkl lobby, konferenscenter, showroom, trainingrooms samt matsal. På inredningsidan har vi arbetat med att hitta en röd tråd genom hela huset. I samarbete med Betina Ottosson från Siemens har vi siktat på att inreda en miljö med variation på en neutral grund. Hitta färgsättning som håller samman intrycket på de olika ytorna samtidigt som vi också velat bygga in en dynamik och variation i miljöerna. För orienteringens skull och för stimulans. En utmaning har varit att hitta ett tyg som harmonierar med de olika våningsplanens färger. Siemens var ute i god tid vilket har underlättat planeringen och logistik kring inflytt. I arenastaden behövs vi planera mycket kring just leverans, parkerings möjligheter för lastbilar och plats för att lossa produkter.

2. Hur har urvalet av möbler gått till?

Vi har valt möbler utifrån att de ska fungera för så många olika personer som möjligt. Att ha möjligheten att ställa in höjden på en mötesrumsstol kan vara avgörande för huruvida stolen upplevs som bekväm. Vi har valt möbler för att funka för många olika behov och situationer. Möblerna ska också hålla över tid. Vi har i stor utsträckning valt tidlösa klassiker.

3. Vad är du mest nöjd med i projektet?

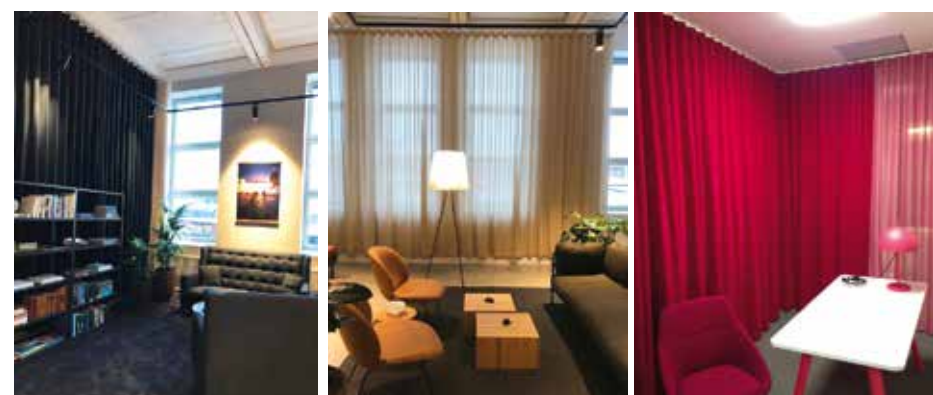
Matsalen har vi lagt mycket tid och tanke på. Vår uppgift var att skapa en matsal där personalen har lust att äta medhavd lunch. En matsal med restaurangkänsla. Det är viktigt för Siemens sammanhållning att folk från olika våningsplan och avdelningar kan mötas spontant till lunch och fika. Trots att Mallen ligger så nära är det många som väljer att äta inne, vilket vi tar som ett mission accomplished.

4. Några särskilda leverantörer produkter och designers som är värda att lyfta fram?

Förutom EFG och Savo har vi arbetat med många duktiga leverantörer. Vi har framförallt kikat på Skandinaviska producenter vilket också har varit ett önskemål från kunden.

5. Något som du själv skulle vilja lyfta fram i projektet?


Det har varit jättekul att jobba med det här huset och dess fantastiskt fina arkitektur. Ljussgården och trappan är väldigt vackra och det generösa ljusinsläppet i stora delar av lokalerna gör att färger kommer till sin rätt.



Primetex
www.primetex.se

Tel 010-205 12 50

Malmö • Göteborg • Norrköping
Linköping • Stockholm



Everyone has the right to **sit**
as **they please**

When the Savo Souls elegant design catches your eye and you discover the subtle details of the chair's design, you just need to sit down to experience the difference.

Savo Soul - the chair that moves you

SAVO
Office seating



FAKTA OM FÖRETAGET

Siemens är ett globalt företag som arbetar med innovativa lösningar för intelligent infrastruktur, hållbar energiteknik, effektiv produktion samt hälso- och sjukvård genom elektrifiering, automation och digitalisering. Divisionen Building Technologies är världsledande inom säkra, energisnåla och miljövänliga byggnader. Divisionen erbjuder brandsäkerhet, säkerhet, byggnadsautomation, värme, ventilation och luftkonditionering (HVAC), samt produkter och tjänster för energihantering. Källa: Siemens

Personalen uttryckte ett starkt önskemål om mer färg på det nya kontoret. Pallar Hay och lampor Muuto. Foto Caroline Jensen



De anställda kan själva reglera ljuset på arbetsytorna genom en app i mobilen. Bord och förvaring från EFG. Foto Caroline Jensen



Över hundra fotografier kom in i en tävling för Siemens personal. Målet var att få fram bilder för till ett 40-tal fotofondväggar. Foto: Lars Bergström

EFG Reuse Siemens

- Med EFG:s hjälp har Siemens skänkt bort fåtöljer och andra möbler från sina gamla kontor. De som fått glädje av de gamla möblerna är Väsby skola, Läkare Utan Gränser, Åsö Grundskola, Ångby-skolan, Stadsmissionen och Stadsmissionen Remake.
- Den återvunna metallen från de gamla kontoren motsvarar material till 4 050 nya cyklar.
- 108 250 kilo brännbart material från de gamla kontoren samlades in. Det motsvarar uppvärmningen av 28 villor.

Marbodal®

För kvarteret Uarda 6 så projekterar ECO:
EL, Belysning, Brand, Säkerhet & Kommunikation

eco
Konsult inom El och Belysning

<http://www.ecokonsult.se/trikafabriken>

www.efg.se

EFG är en ledande europeisk leverantör av inredningslösningar för kontor och offentliga miljöer. För oss är varje kund unik och varje uppdrag för med sig unika förutsättningar, krav och behov. Vi samarbetar därför med arkitekter som vet vad framtidens arkitektur kräver av inredningslösningar. Ses vi i framtiden?

www.efg.se

EFG
European Furniture Group

Leading Interior Solutions